

Service manual

Manual de service



Listă

- **Listă**
- **Cuprins**.....2
- descriere
- **Mijloace**..... 3
- Specificații
- **Tehnic**.....4
- defect
- **Găsirea**5
- **Instrucțiuni de instalare**.....6
-
- **Întreținere**..... 13
-
- **Depozitul lui** 15
- **Simptome**..... 16
- **Listă**
- **Piese**18
- **Bloc**
- **Diagramă**.....19

Avertismente și avertismente:

- **Avertismente**Menționat în acest ghid este pentru a identifica posibilele riscuri în aplicație sau condițiile care, dacă este cazul Nerespectarea acestui lucru poate duce la deces, vătămare sau alte pericole potențiale.
- **Avertismente**Menționat în acest ghid este pentru a identifica posibilele riscuri în aplicație sau condițiile care, dacă este cazul Dacă nu este utilizat, acesta va deteriora dispozitivul și va face ca acesta să nu mai funcționeze.

Cuprins Contents

- **Tabelul de**
- **Cuprins** 2.....
- **Inventează**
- **Descriere** 3.....
- **Tehnic**
- **Caietul de sarcini** 4.
-
- **Depanare** 5.....
- **Instalare**
- **Instruire**.....6
- **Întreținere** 13
- **Depozitare** 15
- **Simboluri** 16.....
- **Piese de schimb**
- **Listă** 18...
- **Bloc**
- **Diagramă** 19.....

AVERTISMENTĂRI ȘI PRECAUȚII:

- date în acest manual identificați posibilele pericole în proceduri sau condiții **Avertismente** care, dacă nu sunt respectate corect, ar putea duce la deces, rănire sau alte efecte adverse grave reacții.
- date în acest manual identificați posibilele pericole în proceduri sau condiții **Atenționări** care, dacă nu sunt urmate corect, ar putea duce la deteriorarea sau defecțiunea echipamentului.

Descrierea dispozitivului

Descrierea dispozitivului

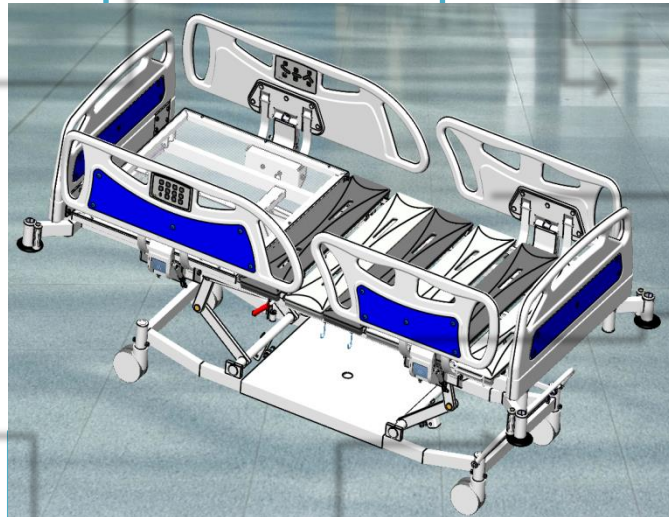
patulCa plat L4301PROCu caracteristica de ajustare a pozițiilor prin energie electrică și alte caracteristici pentru a ajuta în procesul de tratare a pacientului în secția de terapie intensivă, UTI/CCU..

Bufetă din plastic din patru piese

Geometria pacientului de verificat
Condiții obligatorii

tăblie din plastic

Ergonomia asistentei pentru a îndeplini condițiile cerute



Roata de inchidere centralizata

Pedala pentru schimbarea poziției roților

Descrierea dispozitivului

Descrierea dispozitivului

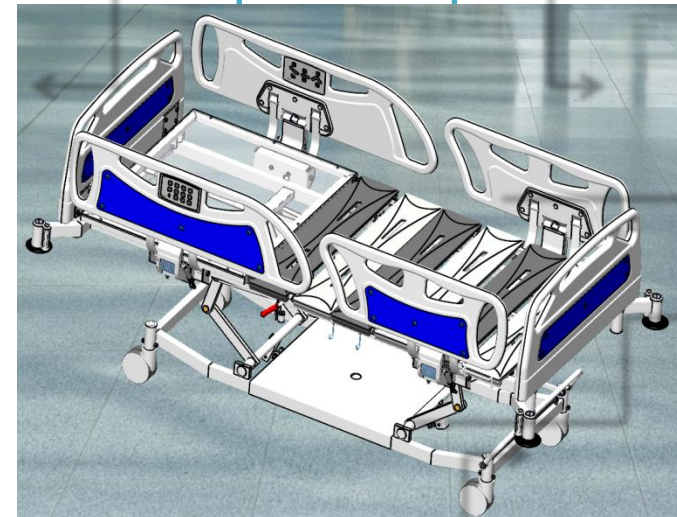
specialitatea pacientului și alte specificații. SCALA este folosit ca asistent pentru L4301PRO deoarece paturile ICU/CCU sunt paturi de îngrijire sensibile cu diferite poziții. Diagnosticul și tratarea bolilor.

Bufetă din plastic

Controlul pacientului

Detașabil
tăblie de pat
Scară

Controlul asistentei
Panou



Roți cu inchidere centralizata

Roți de comutare a pedalei

✓ Specificatii tehnice

✓ Specificatii tehnice

- Patru piese, trei ruptoare cu un top solid cu șasiu ranforsat.
- Funcționarea funcțiilor prin energie electrică, cu posibilitatea de reglare a înălțimii.spătar și genunchi, Trend. Tendință inversă
- Capacitate radiografică
- Vopsea pulbere electrostatică
- Are husa de protectie metalica sub pat
- **Are patru bufete din plastic**
- Are tăblie de pat înlocuibile (toate părțile patului sunt proiectate pentru a fi ușor de înlocuit este)
- Lavabila si dezinfectabila, placa de sustinere a saltelei este proiectata astfel incat aerul de sub saltea Curge perfect.
- Are ergonomie pacientului pentru a schimba pozițiile necesare
- Cu panou de control al asistentei-ACP- pentru schimbarea pozițiilor cu posibilitatea de a bloca funcții
- Are bateriePentru utilizare în timpul întreruperilor de curent sau la mutarea patului de rezervă
- AreRCP pe ambele părți ale patului pentru a găsi imediat poziția potrivită pentru a efectua mânerul CPR
- Echipat cu sistem de blocare centrală a roților
- Are patru bare de protecție din cauciuc în patru colțuri
- Cu un loc pentru o bază de ser, un baton de maimuță, un bar de tracțiune,
- Sistem de suport în partea suportului pentru picioare pentru a schimba unghiul suportului pentru picioare

Specificatii tehnice

Specificatii tehnice✓

Cu patru secțiuni, trei articulații cu suprafață din plastic ABS, grosime 4 mm, rigid, cu sasiu ranforsat
reglaj electric pentru spătar, genunchi, Hi-Lo, Trend & Rev. Trendelenburg•

Poziții

spătar radiotransparent•

Husa de protectie• Acoperire

cu pulbere electrostatică•

Bufete din plastic•

Tăblie și tăblie detașabile (toate părțile patului se pot schimba cu ușurință)•

Lavabil si dezinfectabil - aerul poate curge sub saltea. •

controlul pacientului•

Panoul de control al alăptării pentru a schimba pozițiile necesare și, de asemenea, pentru a bloca funcțiile ar trebui să fie•

schimbat

Mâner CPR pe două laturi pentru a obține poziții adecvate pentru CPR•

Bateria de rezervă este utilizată în timpul căderii de curent sau când mutați patul•

sistem de blocare pentru celelalte trei modele• Patru

bare de protecție rotative din plastic în fiecare colț•

Priză stâlp IV, bară de maimuță, bară de tracțiune•

Sistem de suport la capătul piciorului patului pentru reglarea suportului pentru picioare•

depanare

depanare

Această broșură descrie condițiile care pot cauza probleme în funcționarea corectă a produsului și defectarea produsului. Această broșură are scopul de a oferi mai multe servicii operatorilor, utilizatorilor și clienților Sina Hamad Aria, după identificarea riscurilor pe care le oferă utilizatorii săi cu posibile soluții pentru a face față unor astfel de situații.

În condiții posibile, cum ar fi transportul necorespunzător, utilizarea necorespunzătoare a produsului și inexactitatea în timpul manipulării, există posibilitatea de a provoca următoarele defecte în pat:

- 1) Fractura capului
- 2) defecțiune a roții și a pedalei
- 3) Deteriorarea bufetelor din plastic din patru piese
- 4) ruperea firului CPR
- 5) Treapta de viteză automată
- 6) Defecțiune la sistemul electric
- 7) Motoare electrice
- 8) Geometria pacientului
- 9) Mâna asistentei

Depanare ooting

Depanare

Acest manual de service conține informații despre posibilele probleme cauzate de utilizarea incorectă a echipamentului de către utilizator.

Acest manual oferă soluții pentru operatorul companiei, Sina Hamd Aria, și utilizatorii patului pentru a rezolva problema.

Posibilele deteriorări ale acestui echipament pot include următoarele:

Rupere tăbliei•

Maneta de schimbare dubla si rotile•

Bufet•

tija CPR•

Maneta automata•

Funcționare defectuoasă a sistemului electric•

Actuator•

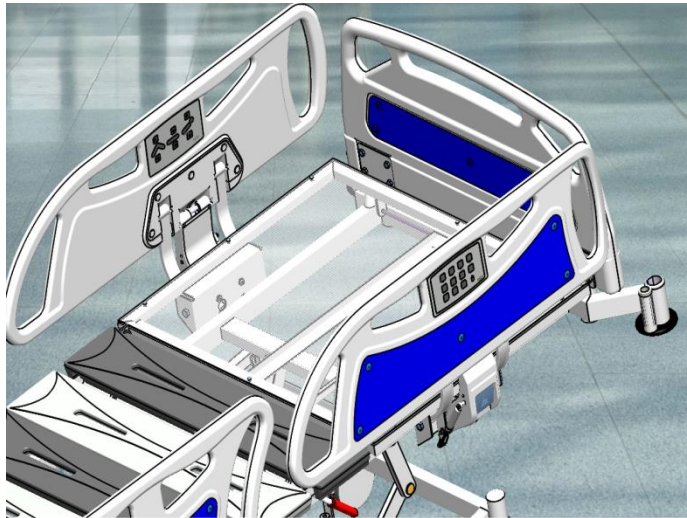
Controlul pacientului•

Acp.

Instrucțiuni de instalare

tăblie de pat:

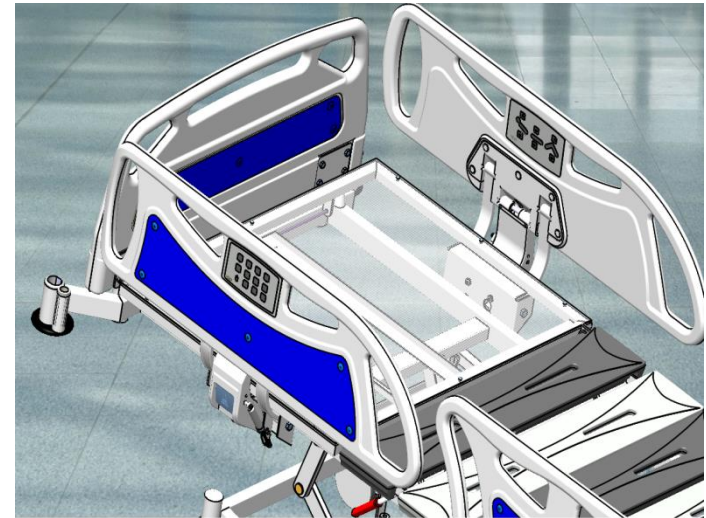
Dacă sunteți neglijent în timp ce transportați sau mutați patul, tăblia de pat poate fi spartă sau crăpată. Dacă este necesară înlocuirea tăbliei, această parte ar trebui scoasă din pat și înlocuită cu o tăblie sănătoasă.



Instrucțiuni de instalare

Panou pentru cap/picior >

În timpul transferului și transportului patului, acesta se poate rupe. Într-o astfel de stare trebuie să fie înlocuit cu unul nou. Pentru a înlocui:



Instrucțiuni de instalare

Înlocuirea pedalei (maneta de schimbare a direcției)

Pentru a înlocui pedala, șuruburile sunt suficiente. Deschideți-I și trageți pedala spre exterior și M6 pentru a o instala. Faceți invers.

rotile

Roțile folosite la paturile Scala sunt de două tipuri: blocare simplă și blocare centrală.

În sistemul de închidere centralizată, roțile includ o roată simplă, două roți de blocare completă și o roată de blocare a direcției.

Dacă oricare dintre elementele menționate nu funcționează pentru roți, atunci roata trebuie înlocuită. Pentru a înlocui roata simplă care este plasată pe partea stângă a capului, sunt suficiente două șuruburi de cheie M813, apoi ridicăm puțin patul și îl ținem în poziția de sus cu suportul. A scos roata și roata este sănătoasă plasate în direcția în care găurile sunt în direcția găurilor roții și apoi șuruburile. Luați apoi M8 Strângem șaiba elastică la locul ei

Pentru a înlocui roțile de blocare centralizată pe partea de picior și pe partea dreaptă a patului și roata de blocare a direcției situată pe partea stângă a piciorului, deschideți mai întâi pedala conform instrucțiunilor menționate. Apoi deschidem șurubul Allen al conectorului hexagonal din aluminiu până se slăbește. Șurub folosind cheia Allen M6 Deschidem 10 Apoi sârmă hexagonală

Ne retragem. Șuruburi Rotiți roata cu o cheie M813. O deschidem și punem roata sanatoasa in directia gaurilor dupa reglarea modului de blocare a rotii si apoi a surubului. După ce scoatem șaiba elastică, o strângem. Rețineți că datorită M8 Pentru a menține echilibrul patului, schimbați roțile una câte una.

Instrucțiuni de instalare

Maneta de schimbare dublă înlocuirea >

Pentru a înlocui pârghia dublă de schimbare, deșurubați șurubul M6 și trageți de pârghie spre exterior. Pentru a-l instala, faceți această acțiune invers.

Rotile >

Există două tipuri de roți în paturile Scala: închidere centralizată și închidere individuală

Rotile.

, unul *blocare totală*, doi dintre ei sunt *simplu* rocina. Dacă aceste roți nu funcționează corect, ar trebui să fie În sistemul de închidere centralizată, una dintre roți sunt *blocarea direcției* dintre ei

înlocuit cu unul nou.

noul castor. Fixați-l în direcția corectă și după ce ați trecut șuruburile M8 prin două șuruburi M8 cu cheia 13. Ridicați și țineți patul. Trageți roata și înlocuiți roata simplă este plasată în partea stângă a secțiunii capului. Pentru a schimba această roată, deschideți șaibă elastică, fixați-le la locul lor.

Schimbarea roților individuale de blocare este la fel.

Roata de blocare a direcției este plasată în partea stângă a secțiunii piciorului. Blocare totală roțile sunt plasate în poziție transversală.

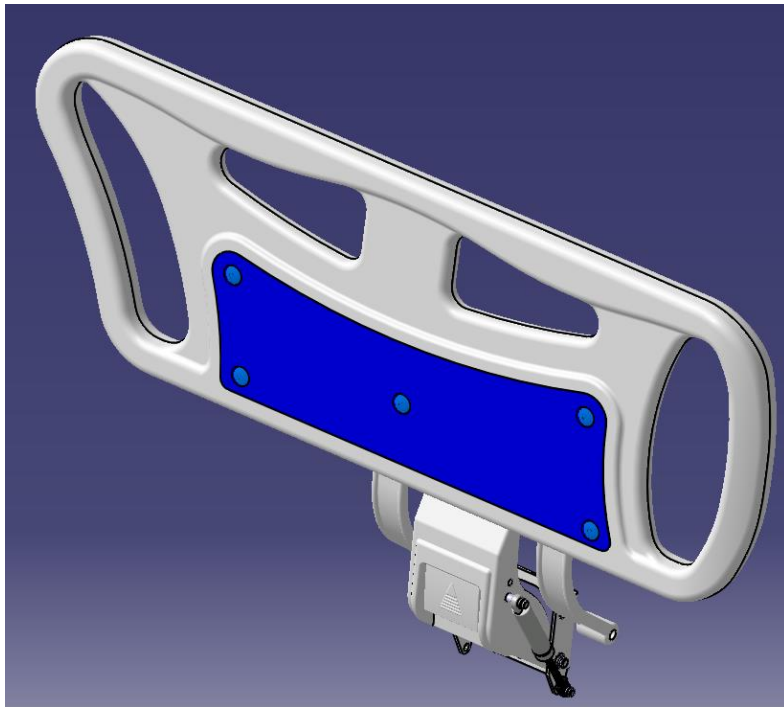
Pentru a le înlocui, deschideți maneta așa cum este menționat mai sus. Apoi slăbiți șurubul hexagonal. Trageți în afară arborele hexagonal. Deschideți șuruburile M8 de pe roată cu o cheie de 13. Înlocuiți noua roată.

Instrucțiuni de instalare

Bufete (bufeu din patru piese):

Eșecul bufeturilor din patru piese ale patului Scala apare în următoarele cazuri:

- Deteriorarea cricului de gaz al bufetului, în acest caz înlocuim cricul de gaz.
- Plăci laterale sparte, în aceste cazuri placa laterală va trebui înlocuită. Pentru a înlocui bufetul, mai întâi deșurubăm șuruburile cu cap hexagonal de pe bufet, scoatem partea ruptă sau deteriorată și o înlocuim cu una nouă.



Instrucțiuni de instalare

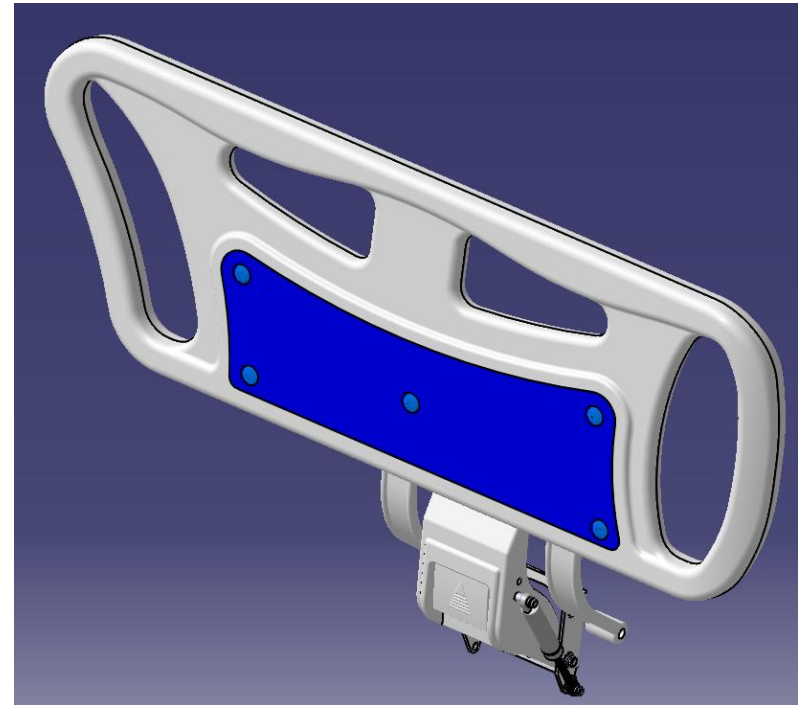
Deteriorări din bufet în patru secțiuni➤

Ruptura din plastic pentru bufet sau deteriorarea arcului cu gaz poate cauza deteriorarea bufeturilor. În astfel de starea bufetele trebuie schimbate. Pentru înlocuire:

Deschideți șurubul de pe bufet

Desprindeți scândurile

Înlocuiți unul nou



Instrucțiuni de instalare

Ruperea firului : CPR

colaj de sârmă Din următoarele motive, CPR poate să nu funcționeze corect crea Problema cu spătarul

- 1) Prea multă presiune pe mâner ceea ce duce la ruperea firului CPR
 Dacă firul este rupt, acesta trebuie înlocuit cu un fir nou. Pentru a face acest lucru, mai întâi puneți un capac de plastic pe el Scoateți motorul electric cu o șurubelniță și fixați firul Îndepărtați ruptul și CPR Scoatem celălalt capăt al firului care este conectat la mâner. Asamblam noul fir astfel: Mai întâi, puneți capătul firului pe locul său special din partea laterală a motorului electric și acoperiți-l. O lăsăm.
 Apoi trecem firul prin orificiile care sunt destinate sa treaca firul conform figurii. Atentie ca trecem firul prin bucsa metalica dintre cele doua gauri. Tragem cu un clește firul care a trecut prin al doilea orificiu până este puțin strâns și îl fixăm cu un șurub de fixare. Acest lucru se datorează faptului că este folosită mai puțină forță pentru a elibera motorul electric. La final, vom lipi zăvorul securizat.
- 2) Slăbirea șurubului de fixare lipit în cazul utilizării frecvente și grele
 În astfel de cazuri, șurubul trebuie strâns și lipit, deoarece slăbirea șurubului de fixare duce la slăbire devenind un fir Așa că rețineți că înainte de lipire, CPR firul cât mai tare posibil fi desenat
- (3) Deschiderea și ieșirea din fir din locul său special pe motorul electric
 Pentru a muta firul, mai întâi scoateți capacul de plastic cu o șurubelniță și fixați firul pe loc Punem capacul singur.

Depanare

Ruptura tije CPR

Din următorul motiv, tija CPR se deteriorează, ceea ce duce la funcționarea defectuoasă a CPR sistem.

duce la ruperea tije. Într-o astfel de stare tija trebuie să fie **Presiune excesivă pe mânerul CPR**

înlocuit cu unul nou. Pentru aceasta:

Deschideți dopul de plastic al actuatorului cu șurubelnița

Scoateți tija CPR ruptă din mâner
 Trageți CPR ruptă din actuator

Înlocuiți tija nouă. Pentru aceasta:

Puneți partea de capăt a tije pe locul ei pe actuator

Conectați actuatorul

Treceți-l prin bucsă metalică

Treceți tija prin orificiu

Apoi trageți tija pentru a deveni strâns în locul ei

Strângeți-l prin șurubul de fixare

Faceți lipirea.

șurubul de fixare se slăbește în timpul utilizării excesive

Într-o astfel de stare, strângeți șurubul și lipiți-l.

Când șurubul Fix se slăbește, tija CPR se slăbește. Prin urmare, strângeți ferm tija.

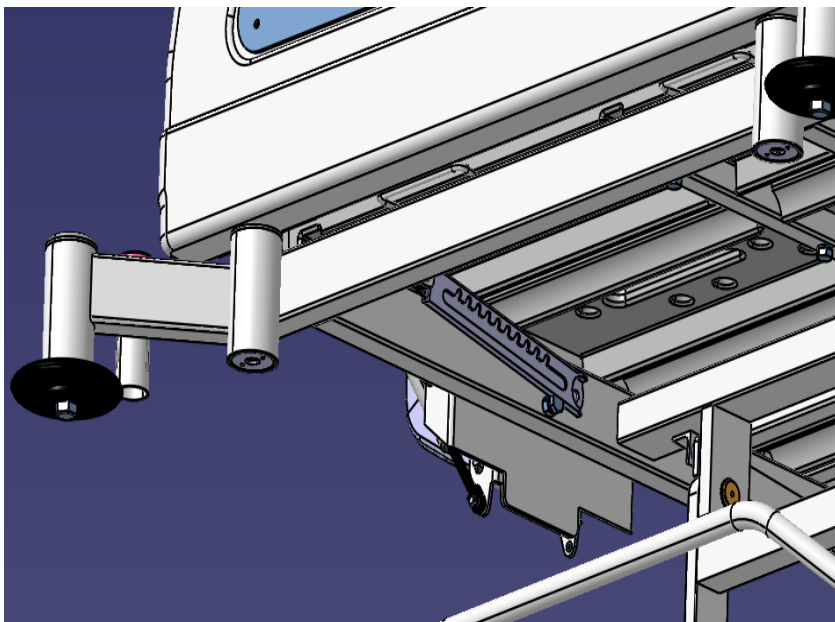
Tija CPR se deschide și ratează

Pentru a-l pune la locul lui, deschideți dopul de plastic cu șurubelnița, puneți tija pe el. priză actuator

Instrucțiuni de instalare

Defecțiunea transmisiei automate

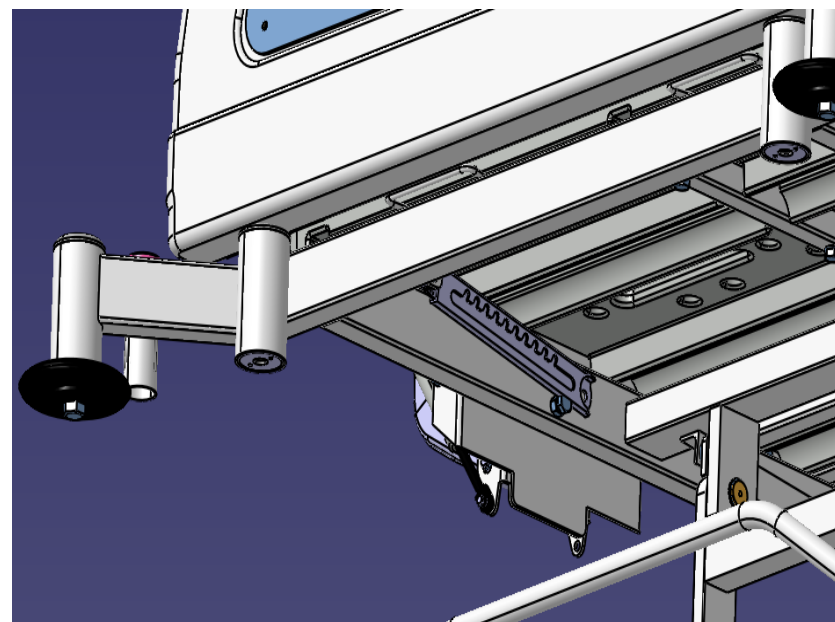
În caz de defecțiune, mai întâi șuruburile folosind cheia M813 și deschideți treapta automată și Pentru a instala transmisia automată, mai întâi șuruba trecut prin angrenajul automat, apoi puneți bucșă de plastic M8x40 și după ce a trecut mărgearua Ajustăm piesa M simplă, închidem șurubul de piuliță cu nituri și folosim piulița M8. Topul este, de asemenea, cu șuruburi și am pus o șabă de plastic între treapta automată și cureaua M8



Instrucțiuni de instalare

Deteriorarea automată a pârghiei

nuca. Fixați-l cu piulița M8. Fixați partea superioară cu șurub și piuliță M8 și plastic M8x40 prin ea. Puneți bucșă de plastic pe el După ce ați localizat piulița simplă M8, înșurubați șurubul nr. M8 cu cheia 13 pentru a slăbi maneta automată. Treci șurubul Spălător între pârghia automată și centură.



Instrucțiuni de instalare

Motoare electrice:

• Nefuncționarea sau prezența sunetului în motorul electric în timpul lucrului cu acesta

În astfel de cazuri, motorul electric trebuie înlocuit. Pentru a face acest lucru, deschideți șurubul de capăt și piulița motorului electric cu o cheie de 17, apoi deschideți șurubul și piulița de pe cealaltă parte a motorului electric. Îl vom înlocui cu un nou motor electric. Atenție că la strângerea șuruburilor și piulițelor trebuie să folosim o șaibă de plastic între motorul electric și curelele cadrului pe fiecare parte.

Instrucțiuni de instalare

Actuator >

Sunete în actuator în timp ce funcționează. Într-o astfel de stare, actuatorul trebuie înlocuit.

Pentru aceasta:

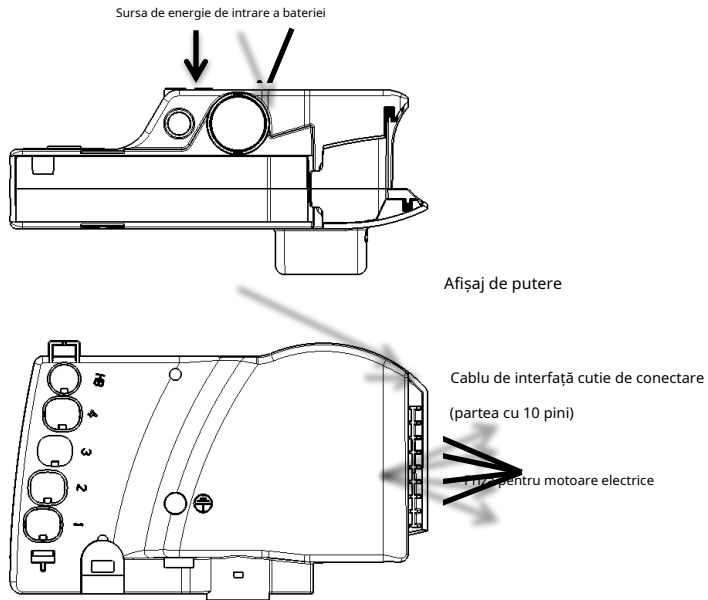
Deschideți piulița și înșurubați actuatorul cu cheia 17. din ambele părți.

Înlocuiște-l pe cel nou.

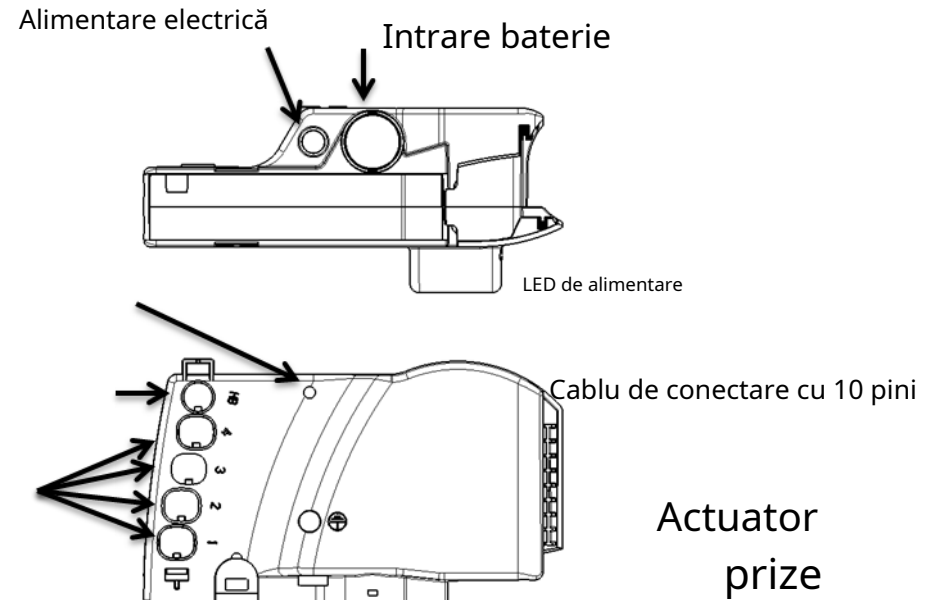
Rețineți că în timpul înșurubării, aplicați o șaibă de plastic între dispozitiv de acționare și cadru

articulațiilor.

Caseta de control



C.BOX



Întreținere

Orice tip de service sau reparație, altul decât următoarele, trebuie să fie aprobat de o persoană Sina Hamad Arya calificată și instruită.

Reciclarea produsului și a ingredientelor acestuia trebuie verificată de reglementările locale.

Verificați patul pentru orice defecte. Asigurați-vă că toate piulițele și șuruburile și orice alte elemente de fixare sunt strânse și nedeteriorate.

Întreținere

Orice activitate de service sau reparație, cu excepția următoarelor, trebuie să fie numai Recuperarea produsului și a componentelor acestuia trebuie reclamată de către local, efectuată de o persoană calificată și instruită, aprobată de Sina Hamd Aria. reglementări.

Verificați ca patul să nu aibă defecte. Asigurați-vă că toate nucile și șuruburile sau alte șuruburi sunt fixate și nu lipsesc.

Control periodic
Pași de control

	<u>Pașii de control</u>	<u>Intervalul de timp</u>	<u>Cum să controlezi</u>
1	Titularul de castă (casetă titular)	Său b	castă Trageți suportul în lateral. Dacă nu funcționează fără probleme în acest mod, este necesar Trebuie lubrifiat.
2	Geometria pacientului	șase luna	Apăsați setul separat și asigurați-vă de funcționarea sănătoasă a mâinii pacientului deveni o dată de la. Blocați funcțiile și încercați din nou ACP În acest caz, niciuna dintre poziții nu trebuie schimbată.
3	Panou de control	șase luna	Apăsați seti separat și asigurați-vă că funcționează corect. Blocați fiecare funcție și încercați să o blocați de asemenea.
4	mișcări și Motoare electrice	șase luna	Apăsați mânerul pentru a muta toate motoarele și asigurați-vă că se mișcă realiza
5	baterie	șase luna	deconectați-l și folosiți-l timp de 5 ore fără a vă conecta la curent vederel. În acest caz, ar trebui să fie exact la fel ca atunci când este conectat la priză a lucra
6	categorie CPR	șase luna	Trageți CPR ridicând mâna și apoi mânerul pentru spătar În acest caz, ar trebui să fie parte Coborâți ușor și rapid Spatele
7	Bufete	șase luna	Deschideți și închideți părțile laterale pentru a preveni funcționarea balamalelor și a cricului ATMasta. Și dacă este necesar, partea de blocare trebuie lubrifiată.
8	Controlul manșetelor	Său b	Verificați aspectul tuturor părților sale, astfel încât să nu existe crăpături.
9	Roți și frâne rotile	Său b	Verificați modul de funcționare și aplicați presiune pe pat. În acest caz nu ar trebui Patul se va mișca.

<u>Mod de control</u>	<u>Intervalul de timp</u>	<u>Control</u>	<u>N O.</u>
Trageți suportul casetei în ambele părți. Dacă este mișcarea nu este lină lubrifiați-o.	toate Ann y	erd Caseta Hol	1
prin ACP. În acest caz, niciuna dintre poziții nu ar trebui să asigure că toate sunt în siguranță. Blocarea funcțiilor Apăsați fiecare buton separat și faceți fi schimbat	-6 al n. l. e. s. lu	set Mâna pacientului	2
Apăsați fiecare buton separat și faceți sigur că toate sunt în siguranță. Blocați fiecare funcție pentru a verifica funcțiile de blocare.	-6 al n. l. e. s. lu	Însoțitor el Panoul de control (ACP)	3
Cu ajutorul receptorului mutați motoarele la asigurați-vă de mișcarea lor.	-6 al n. l. e. s. lu	s Circulație Rși Actuator	4
Deconectați patul de la sursa de alimentare și utilizați-l funcționează corect ca și cum ar fi conectat la curentul pe care a deconectat-o timp de 5 ore. Patul ar trebui livra	-6 al n. l. e. s. lu	Baterie	5
Ridicați spătarul cu ajutorul receptorului și apoi ridicați mânerul de eliberare a CPR. Spate trebuie coborât ușor și rapid.	-6 al n. l. e. s. lu	e CPR Handl	6
asigurați-vă că balamalele și cricurile sale funcționează Deschideți și închideți plăcile laterale de mai multe ori pentru a corect. Dacă este necesar, lubrifiați secțiunea dulapului.	-6 al n. l. e. s. lu	S Bordul lateral	7
Verificați aspectul lor pentru a nu avea niciunul sparge	toate Ann y	podea	8
Folosiți frâna roților și forțați patul redirecționa. Patul nu trebuie să se miște.	toate Ann y	d Rotile an Frâne	9

depozitul lui

În timpul transportului, evitați orice impact și lăsați patul de la înălțime în timpul încărcării și descărcării separate. Pentru o protecție maximă, ambalați dispozitivul în același ambalaj original din fabrică. Echipamentul trebuie depozitat într-un loc curat, uscat și ventilat.

Temperatură limitată	-30 până la +70 grade Celsius
Umiditatea relativă	10% până la 75%
presiunea aerului	106 kpa până la 50 kpa

Depozitare

Evitați șocurile în timpul transportului patului. Nu-l scăpați la descărcare.. Pentru protejați patul în cel mai bun mod, împachetați-l ca ambalajul original. Echipamentul trebuie depozitat într-o zonă curată, uscată și ventilată.

c°C până la +70°03-
75% - 10%
50 kPa – 106 kPa

Temperatura ambiantă
Umiditatea relativă
Presiunea aerului

Anexă / Simboluri și simboluri utilizate

Anexă/Simboluri utilizate



Consultați documentele însoțitoare

Urmați instrucțiunile de utilizare



Avertismente generale

Semn general de avertizare



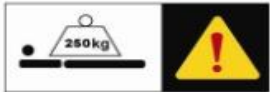
AVERTISMENT: TENSIUNE PERICULOASĂ

Atenție: tensiune periculoasă



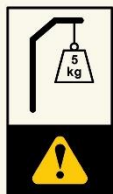
marcaCE

Marcaj CE



Greutatea maxima suportata de pat

Sarcina maximă de siguranță pe pat



Greutatea maximă care poate fi suportată de batonul de ser

Sarcina maximă de siguranță pe stâlpul IV este de 5 kg



Greutatea maximă care poate fi transportată de bara de maimuță

Sarcina maximă de siguranță pe bara de maimuță este de 65 kg




Anexă / Simboluri și simboluri utilizate



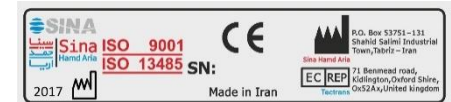
Takht și numărul de serie, adresa și sigla fabricii

Input : 220 VAC / 50 Hz
 During Battery Charge : 1058 mA
 Stand By : 19 mA
 Class : I
 Type : B
 Ip66
www.sinabed.com




Specificatii electrice

Anexă/Simboluri utilizate

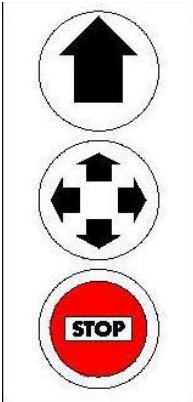


Numărul de serie al patului

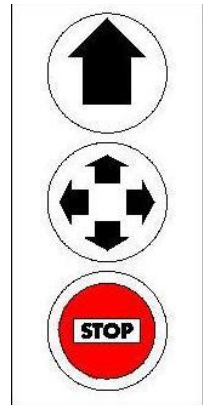
Input : 220 VAC / 50 Hz
 During Battery Charge : 1058 mA
 Stand By : 19 mA
 Class : I
 Type : B
 Ip66
www.sinabed.com



Specificații electrice



Roti inchidere centralizata



Sistem de inchidere centralizata

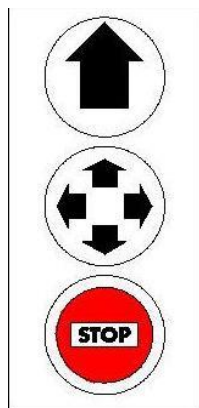
Anexă / Simboluri și simboluri utilizate



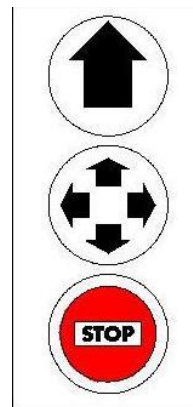
Eticheta cu greutatea pacientului



Etichetați pozițiile



Roti inchidere centralizata



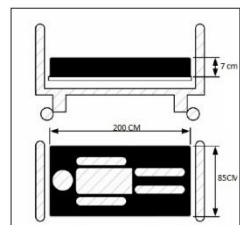
Sistem de inchidere centralizata



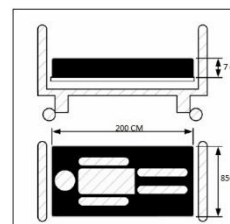
Etichetați CPR



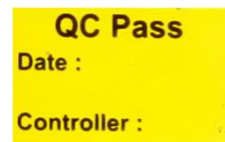
Etichetă de precauție pentru prindere mâinii



Eticheta saltelei



Defăimarea saltelei



Eticheta de control al calitatii

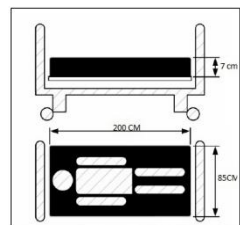


Anexă/Simboluri utilizate

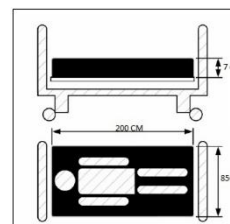
Calomnie în masă a pacientului



Poziția calomniei



Eticheta saltelei



Defăimarea saltelei

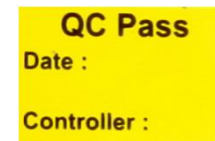
CPR calomnie



Atenție calomnie



QC calomnie



SINA calomnie





BOM

Page 1 of 8

Code of Assy:

9009020288,303

Name:

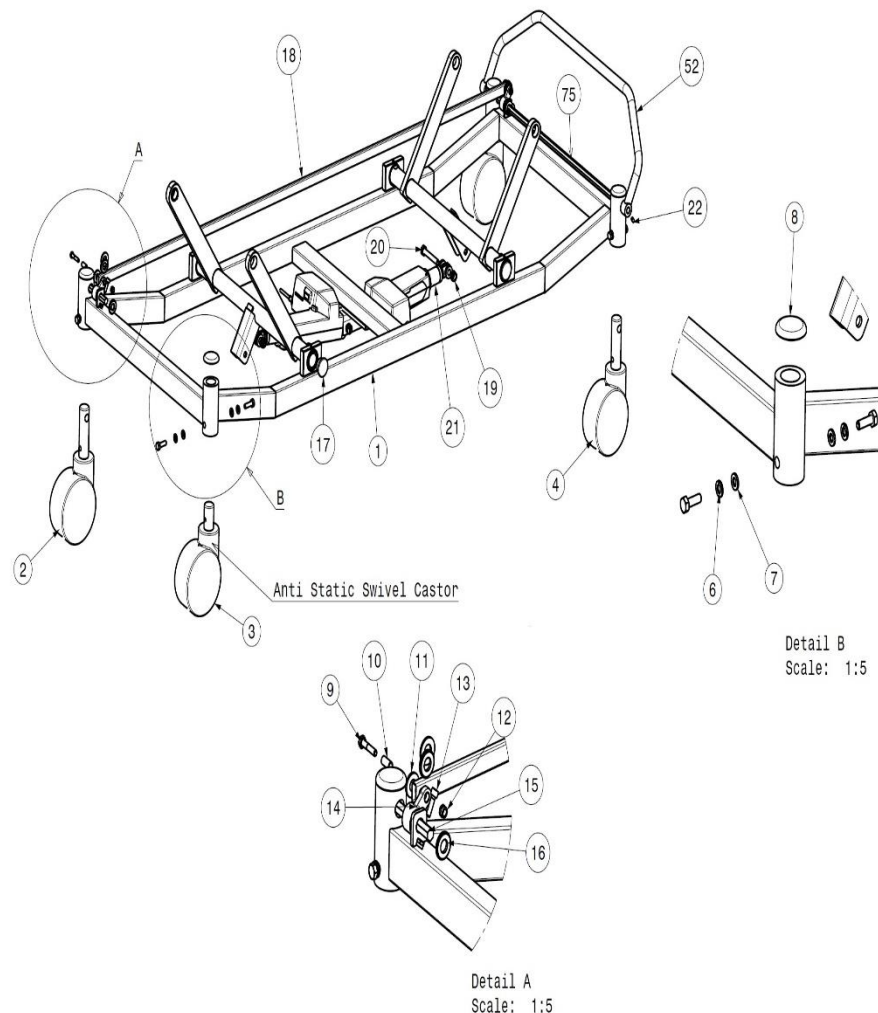
Scala L4301 PRO

Row	Part or Assy Name	نام فارسی	Code	Estandard Specification	طبقه براده	QTY	Unit	کد مهندسی
1	Base for L 4401 PRO	پایه تخت برقی L 4401 PRO	4367000000			1.00	عدد	303
2	Swivel Castor with total lock	چرخ کامل EMES 150	1505004038	drawing		1.00	عدد	200
3	Swivel castor	چرخ ساده EMES 150	1505007477	drawing		1.00	عدد	200
4	Swivel Castor with directinal lock	چرخ جهت EMES 150	1505004027	drawing		2.00	عدد	200
5	washer	واشر تخت 24x8.5x2.5	1104000057	drawing		1.00	عدد	400
6	Washer	واشر فری 8	1105000016	DIN 128 -A8-FST		16.00	عدد	202
7	washer	واشر 8ساده	1104000189	ISO 7091-8-100HV		8.00	عدد	201
8	end cap pipe 45	درپوش بوش چرخ	1505001710	drawing		4.00	عدد	400
9	Screw	پیچ M6*30 خشک	1101000003	ISO 4017 -M6x30-8.8		2.00	عدد	201
10	Brass bush	لوله برنجی 17*8	3300000055		03	2.00	عدد	102
	Brass pipe	مواد اولیه لوله برنجی 8	1001000117	D=8 mm , d=6.5 mm , L=2000 mm	01	0.02	m	201
11	Plastic washer	واشر پلاستیکی 10	1500000152	drawing		34.00	عدد	402
12	NUT	میوه M6 کلمه نمدی	1108000048	ISO 7040-M6-8		5.00	عدد	201
13	Screw	پیچ آن خور M6*20	1102000040	ISO 4762 -M6x20-8.8		2.00	عدد	201
14	Total lock adaptor	واسطه قفل مرکزی	1500000239	Drawing		2.00	عدد	405
15	Hexagon round bar	میله شش گوش کوچک	4300000180		01	1.00	عدد	100

تصویر کننده:

تایید کننده:

تهیه کننده: واحد پاسدار خشکتاب





BOM

Page 2 of 8

Code of Assy:

9009020288,303

Name:

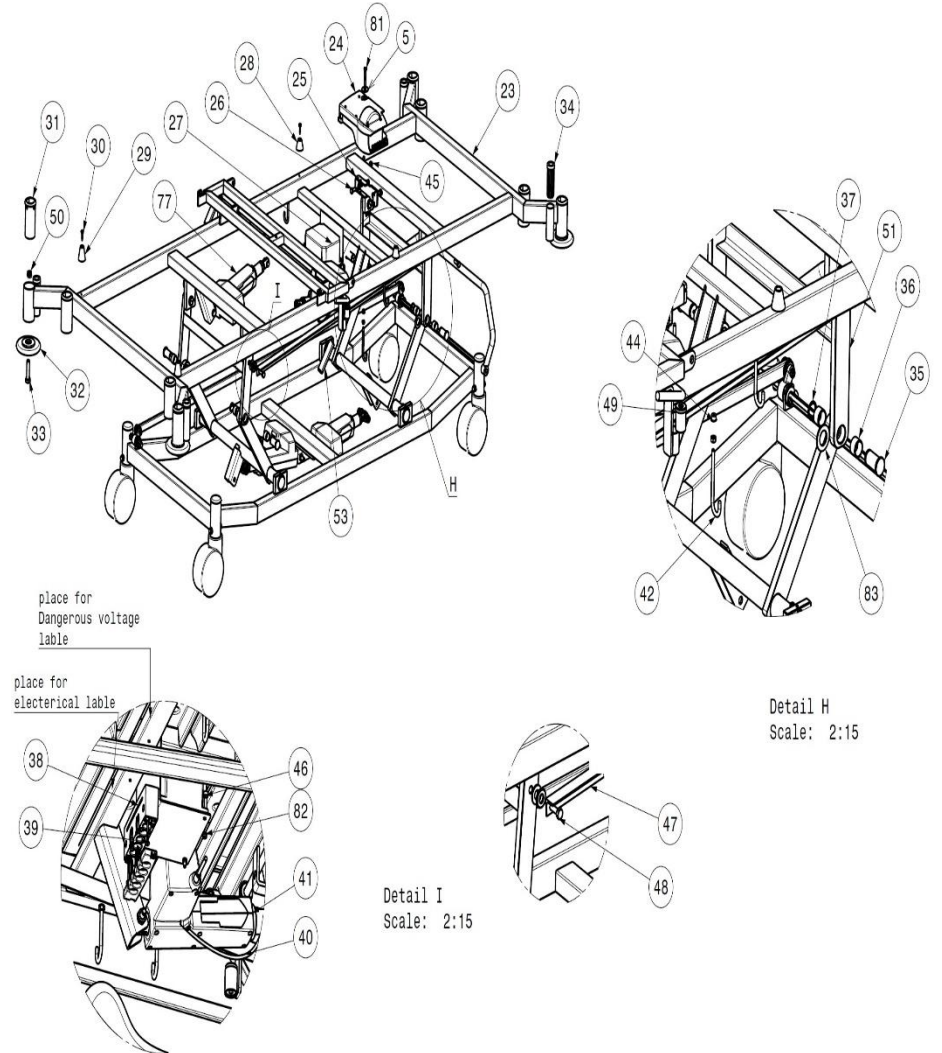
Scala L4301 PRO

Row	Part or Assy Name	نام فارسی	Code	Estandard Specification	طبقه براده	QTY	Unit	کد مهندسی
	Hegzagon round bar	مواد اولیه مقبول نشش گوش 11	1006000012	s=11(0/-0.1)mm,L=6000mm	01	0.12	m	203
16	Plastic washer	واشر پلاستیکی 12	1500000734	Drawing		12.00	عدد	403
17	Plastic cap 34	درپوش پلاستیکی 34	4400000099	drawing		4.00	عدد	402
18	profil	پروفیل 20x10 تو میز	4300000201		01	2.00	عدد	101
	Profile	مواد اولیه پروفیل 10x20x2	1002000098	DIN EN 10210-10x20x2-ST 37	01	1.53	m	200
19	NUT	میخ 10 کاسه نمدی	1108000015	ISO 7040-M10-8		22.00	عدد	201
20	screw	میخ سرشش گوش M10x60 ایم رزوه	1112000085	ISO 4014-M10x60-8.8		8.00	عدد	201
21	10Linak actuator	دکتر و موتور 10 لیناک cpr الکتریکی	1505000575	-31040100A000B6 2110102880DS200		2.00	عدد	202
22	screw	میخ مغزی آلن 6x10	1109000018	DIN ISO 4026 M6X10		8.00	عدد	201
23	Frame for L4401 PRO	مجموعه کلاف	4380000001			1.00	عدد	305
24	Control Box with 4center Linak	کنترل باکس cpr الکتریکی	1505000597	CB6S614+A1009		1.00	عدد	202
25	controll box holder	پایه نگهدارنده کنترل باکس	4300000344		01	1.00	عدد	100
	Sheet	ورق به ضخامت 3	1006000078	DIN EN 10130-1000x2000x3	006	0.01	m ²	200
26	screw	میخ سرشش گوش M8x20	1101000113	ISO 4017 -M8x20-8.8		10.00	عدد	201

تصویب کننده:

تایید کننده:

تهیه کننده: واحد پاسدار خشکاب





BOM

Page 3 of 8

Code of Assy:

9009020288,303

Name:

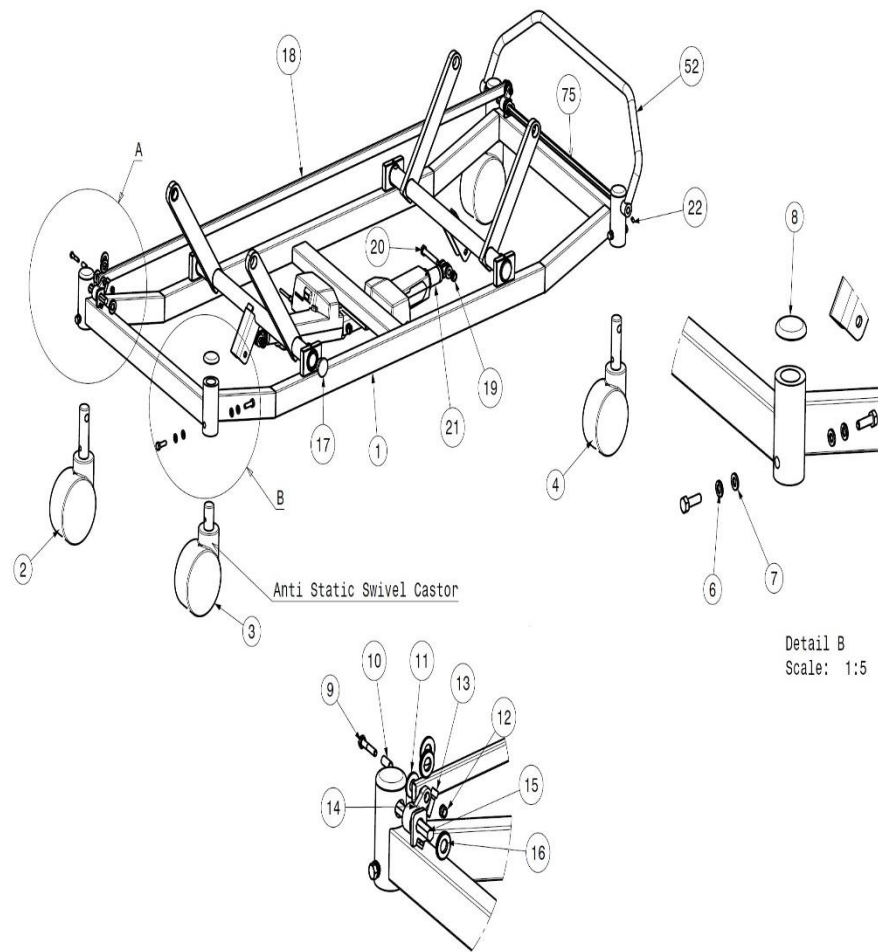
Scala L4301 PRO

Row	Part or Assy Name	نام فارسی	Code	Estandard Specification	طبقه براده	QTY	Unit	کد مهندسی
27	Linak backup battery	باتری بک آپ لیناک	1500000064	-BA1812-1300 000,CABLE:1300mm		1.00	عدد	203
28	Dmper	ضربه گیر کادر 3 و 4	4300000234		006	4.00	عدد	101
	Teflon bar	مواد اولیه تفلون فی 30	1007000121	DIN EN ISO 1873-1-Ø30 x1000	01	0.03	m	201
29	Damper	ضربه گیر کادر 1	4300000245		006	2.00	عدد	101
	Teflon bar	مواد اولیه تفلون فی 30	1007000121	DIN EN ISO 1873-1-Ø30 x1000	01	0.04	m	201
30	screw	پیچ	1111000015	ISO 7049 -ST 5.5x25-		6.00	عدد	201
31	Trakshen new baid	پلاستیک میله تراکشن جدید	1505002317	C یا کشیدار دو سو drawing		8.00	عدد	400
32	Rubber bumper	ضربه گیر لاستیکی	1500000262	Drawing		4.00	عدد	402
33	Screw	پیچ سرشش گوش M12x50	1101000025	ISO 4017 -M12x50-8.8		6.00	عدد	201
34	IV Pole Plastic	پلاستیک جای پای سرد	1500000240	drawing		4.00	عدد	402
35	Pin	پین آبکاری تخت برقی 4301pro	4400000253		01	8.00	عدد	101
	Round Bar	مواد اولیه مقول 25	1004000072	DIN EN 10060-25x6000-ST 37	01	0.04	m	201
36	Poly amid Bosh 15	بوش پلی آمید 15mm	1505003893	drawing		16.00	عدد	400
37	Spring pin	خاروچشمی فتری 20	1110000001	DIN 471-20x1.2		8.00	عدد	202
38	SINA Conection Box	کانکشن باکس سینا	4384000003			1.00	عدد	301
39	Screw st 4.2x49	پیچ کانکشن باکس	1111000169	DRAWING		2.00	عدد	200

تصویب کننده:

تایید کننده:

تجهیه کننده: وحید پاسدار خشکتاب



Detail A
Scale: 1:5

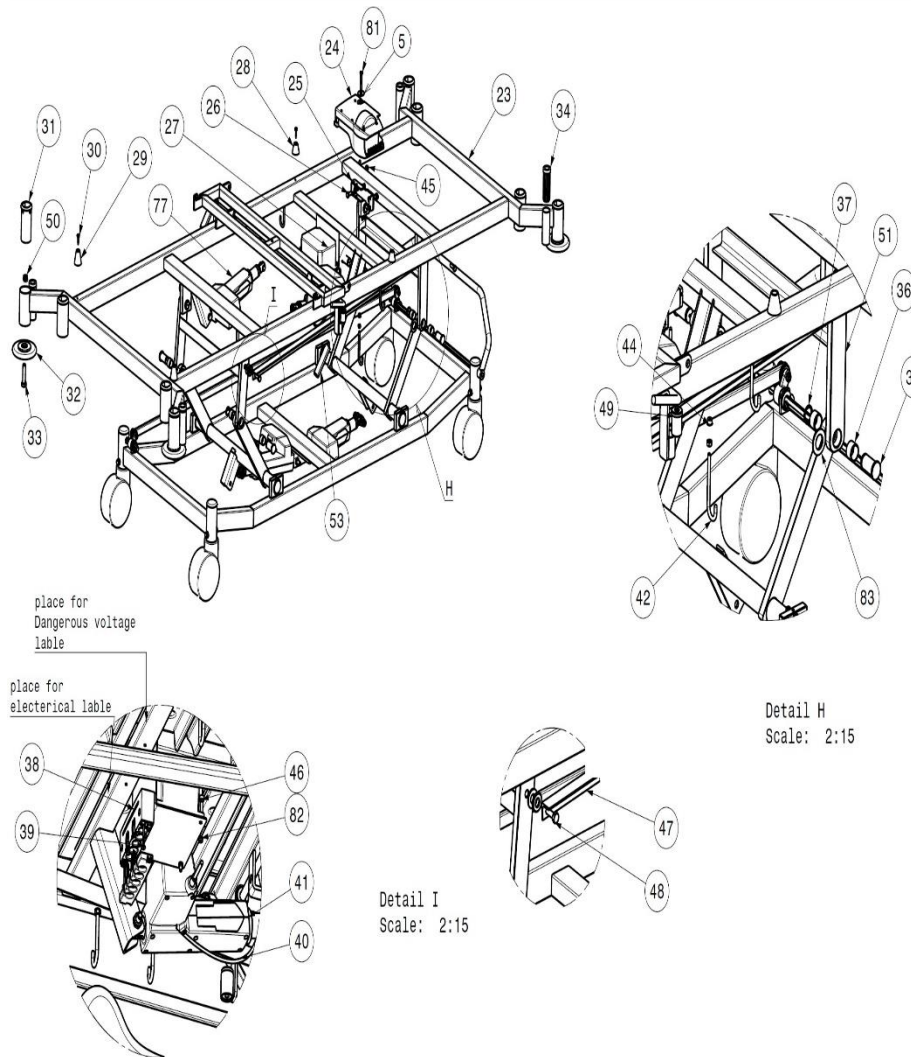
Detail B
Scale: 1:5

Row	Part or Assy Name	نام فارسی	Code	Estandard Specification	طبقه براده	QTY	Unit	کد مهندسی
40	Throttle cable	سیم الکترو موتور CPR الکترو موتور (سپلین کلاج)0q	150000048	CG15 CD1		1.00	عدد	0
41	15Linak Spline actuator	الکترو موتور spline 15 لیناک الکترو ریسی	150500780	SPLINE 15		1.00	عدد	40
4	round	مفتول یورین بگ	3300000153	drawing		4.00	عدد	400
43	nut	میخه M6-بده	1103000009	ISO 403-M6-8		4.00	عدد	01
44	rivet nut	میخه برچی M6	114000037	Drawing		4.00	عدد	00
45	rivet nut	میخه برچی M8	114000015	drawing		4.00	عدد	0
46	screw	پیچ آلن خور M5*0	110000194	ISO 476 M5x0 - 8.8		.00	عدد	01
47	Equal angle	ششپنجه 5*5*1060	4400000077		01	.00	عدد	104
	Equal angle bar	مواد اولیه ششپنجه 5x5	1005000097	DIN EN 10056-5x5x3- ST 37	01	1.06	m	01
48	Screw M8x35	پیچ سر شش گوش M8x35	110100041	ISO 4017-M8x35-8.8		8.00	عدد	00
49	Chest bottle Plastic	پلاستیک چست بائل	400000084	drawing		.00	عدد	40
50	NUT	میخه SM1 کاسه نمادی	1108000004	ISO 7040-M1-8		4.00	عدد	01
51	Arm	بازوی تخت برقی	4369000006			.00	عدد	301
5	pipe&round of Metal Double change lever	مجموعه دسته دو وضعیتی پدال	4368000003			1.00	عدد	300
53	Handel	دسته CPR پلاستیکی	4300000179		008	.00	عدد	100
	handel jac	دسته کوچک جک	1505001480	drawing		1.00	عدد	400
54	Back section	مجموعه کادر 1	438000007			1.00	عدد	30

تصویر کننده:

تایید کننده:

تهیه کننده: واحد پاسدار خشکاب

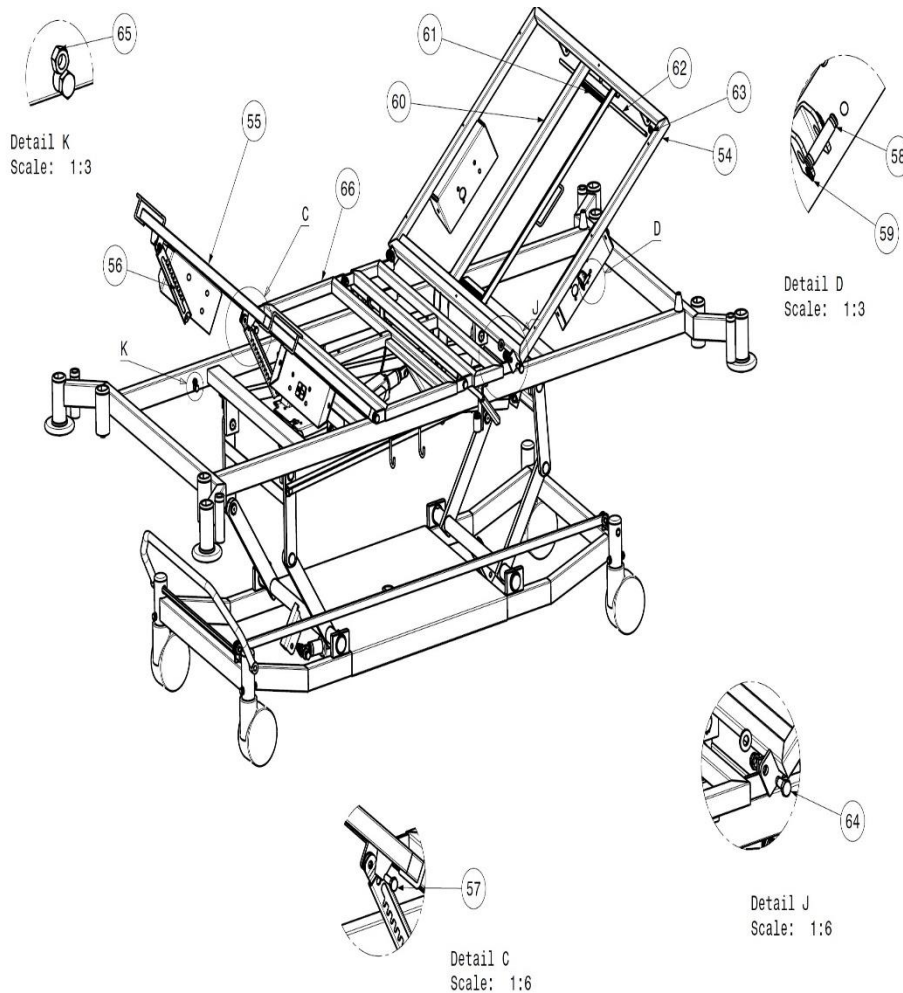


Row	Part or Assy Name	نام فارسی	Code	Estandard Specification	طبقه براده	QTY	Unit	کد مهندسی
55	Lower leg section	مجموعه کادر 4	4381000004			1.00	عدد	301
56	Telescopic positioning bracket	لنده اتوماتیک	1505000399	Base type destomat, with 10 locking positions, 670301110		.00	عدد	03
57	screw	پیچ سرشش گوش M8x5	1101000355	ISO 4017-M8x5-8.8		6.00	عدد	0
58	Round bar	بین قفل سایید	43000003		01	4.00	عدد	100
	Round Bar	مواد اولیه مقبول 8	100400005	DIN EN 1078-8x6000- ST 37	01	0.04	m	0
59	Spring pin	خارنوبچی فزی 8	1110000078	DRAWING		8.00	عدد	01
60	Radio grafi	مجموعه رادیو گرافی	4383000000			.00	عدد	30
61	spring	فجر رادیوگرافی	440000013	drawing		.00	عدد	401
6	ROUND		4300000135		01	.00	عدد	100
	Round Bar	مواد اولیه مقبول مسوار 8	100400036	DIN EN 1078-8x3000 - ST37	01	0.59	m	01
63	NUT	مهرد M8 کلمه نمادی	110800006	ISO 7040-M8-8		18.00	عدد	01
64	Screw	پیچ سرشش گوش M10x5	1101000014	ISO 4017-M10x5-8.8		6.00	عدد	0
65	NUT	مهرد M8 ساده	110300001	ISO 403-M8-8		.00	عدد	01
66	Upper leg section	مجموعه کادر 3	437000006			1.00	عدد	30
67	Screw M10x80	پیچ M10x80 نیم رزوه	110100010	ISO 4014-M10x80-8.8		8.00	عدد	00
68	Head side board (L) L4301PRO	مجموعه سایید پروانه ای بزرگ (چپ) L4301 PRO	4396000000			1.00	عدد	305

تصویب کننده:

تایید کننده:

تهیه کننده: واحد باسار خشکاب

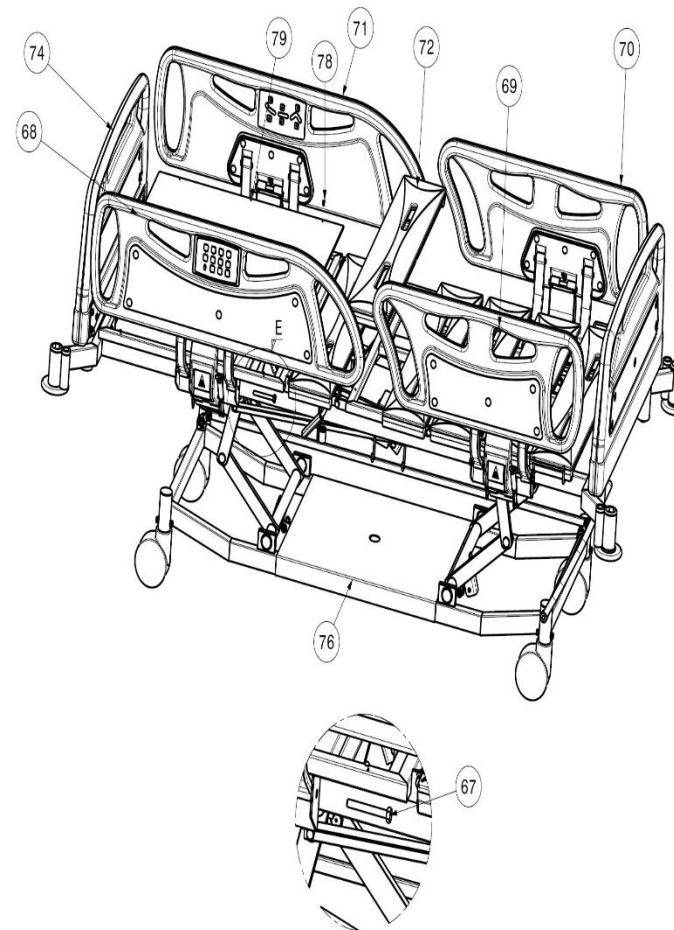


Row	Part or Assy Name	نام فارسی	Code	Estandard Specification	طبقه براده	QTY	Unit	کد جهندی
69	(small leg side board (L	مجموعه ساید پروانه ای کوچک (چپ)	4378000004			1.00	عدد	304
70	(small leg side board (R	مجموعه ساید پروانه ای کوچک (راست)	4379000007			1.00	عدد	304
71	Head side bord (R) L4301 pro	مجموعه ساید پروانه ای بزرگ (راست) L4301 PRO	4395000007			1.00	عدد	305
7	matris said	کفی بادی	150500504	drawing		6.00	عدد	400
73	Cable	کابل 50 سانتی رابط کنکشن باکس و کنترل باکس	1505003651	CSA AWM I/II A LL109915 FTI 80 0c 300V 30AWG =F= LM 50cm		1.00	عدد	403
74	Headboard	سخت سر با پایه فلزی	3343000003			.00	عدد	301
75	Hexagon round bar	میله شش گوش بزرگ	4300000191		01	1.00	عدد	101
	Hegzagone round bar	مواد اولیه مقفول شش گوش 11	100600001	s=11(0/-0.1)mm,L=6000mm	01	0.69	m	03
76	Sheet	ورق پایه L 4401 pro	43000001		01	1.00	عدد	10
	sheet		1006000067	DIN EN10130-000x1000x1.5-st 37	007	1.90	درص	00
77	10Linak spline actuator	الکتروموتور spline لیناک cpr الکترونیکی	150500779	SPLINE 10		1.00	عدد	401
78	Parch	میخ پرچ 5x16	1505001699	DIN EN ISO 15977-5x16-AIA/St-L		8.00	عدد	00
79	Scala back section poly carbonate	پلی کربنات 735x 893	4300000168		34	1.00	عدد	10

تصویر کننده:

تایید کننده:

تهیه کننده: واحد اسناد حسابداری



Detail E
Scale: 1:7

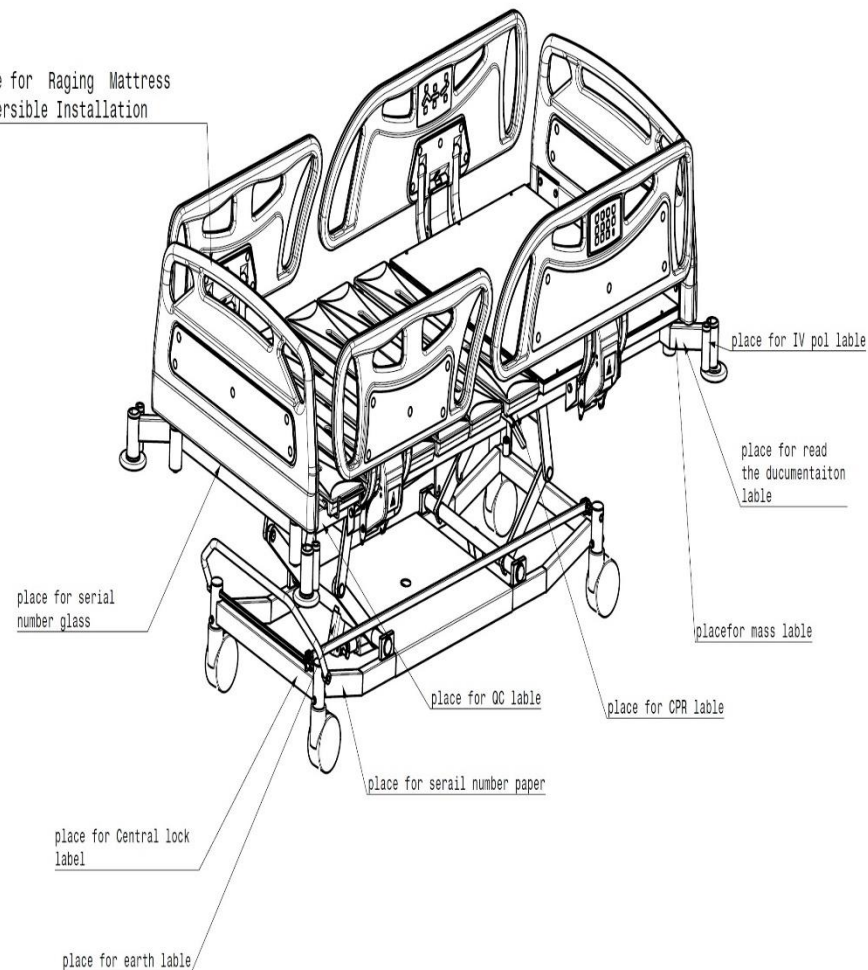
Row	Part or Assy Name	نام فارسی	Code	Estandard Specification	طبقه براده	QTY	Unit	کد مهندسی
	Poly carbonate - Raw matrial	مواد اولیه پلی کربنات	1505000070	Drawing		0.13	عدد	40
80	Screw M8x15	پیچ سر شش گوش M8x15	1101000498	ISO 4017 -M8x15-8.8		8.00	عدد	00
81	Screw	پیچ سر شش گوش M6*50	1101000344	ISO 4017-M6X50-8.8		1.00	عدد	01
8	Nut	مهره MS کلمه نمدی	1108000059	Iso 7040 M5-8		.00	عدد	01
83	plastic washer	واتر پلاستیکی 0	430000009	drawing		8.00	عدد	40
84	Linak power supply cable	کابل برق لیناک	1505000058	CY-V0685 - SML91051		1.00	عدد	04
85	Max.Loud label-50kg	برچسب وزن 50 کیلوگرم	150000155	drawing		1.00	عدد	405
86	8Shaped strip	نوار هشتگونی به قطر 8	1505000717	Size:8		0.80	m	0
87	Earthing label	برچسب ارت	15000013	Drawing		1.00	عدد	40
88	Electric label	لیبل مشخصات الکتریکی	15000046	Drawing		1.00	عدد	40
89	cpr label	برچسب CPR	1505001073	drawing		1.00	عدد	401
90	Silicone glue	چسب سلیکون 80 گرمی	101000109	E.S.A-G100		50.00	gr	04
91	Marked Bubble wrap	نیلون حبابدار	1500001001	wide=1500mm,		4.00	m	04
9	Glass SN	برچسب شماره سوزن شیشه ای	1500001089	drawing		1.00	عدد	405
93	Paper SN	برچسب شماره سوزن کاغذی	1500001090	drawing		.00	عدد	403
94	QC Label	برچسب کنترل	1500001188	drawing		1.00	عدد	404

تصویر کننده:

تایید کننده:

تهیه کننده: واحد باسبار خشکاب

Place for Raging Mattress
Submersible Installation



Row	Part or Assy Name	نام فارسی	Code	Estandard Specification	طبقه براده	QTY	Unit	کد مهندسی
95	IV pol label	برچسب وزن میله سرده 5 کیلوگرم	1505000915	drawing		1.00	عدد	40
96	read the documentation lable	برچسب راهنما	1505000894	drawing		1.00	عدد	40
97	Rope	طناب بنفشه بندی	150000101	Packaging nylon rope		.00	m	04
98	Central lock label	برچسب قفل مرکزی	1500004	Drawing		1.00	عدد	40
99	The Wire	سرم سیم 1.5	1505001314	سرم سیم موزنی 1.5		1.00	عدد	400
100	Dangerous voltage lable	تابلو ولتاژ خطر ناک	1505001413	drawing		1.00	عدد	400
101	standard lable	تابلو استاندارد	1505001303	drawing		1.00	عدد	401
10	NUT M10*1.5	میله ریز دندانچه M10*1.5	1103000087	ISO 8675 - M10x1.5 - A-035		1.00	عدد	01
103	Throttle cable screw	سیم گیر سیم کلاچ	1500000800	drawing		1.00	عدد	40
104	Nylon cable tie	بند کمری 30 سانتی	1500001177	TSL - 300 - I		10.00	عدد	403
105	Oring	اورینگ لاستیکی سیم رابط	118000017	Drawing		.00	عدد	01
107	wood	چوب روسی پایه pro به ابعاد 50x60x580	1505004609	Drawing		.00	عدد	400
108	Welding rod	سیم جوش ضخامت 0.8	1009000011	DIN EN 440-G 46 4 M G3S11		1.40	kg	0
109	Threadlocker	چسب آهن TL70	150000133	Rite lok-TL 70		0.5	gr	03

تصویب کننده:

تایید کننده:

تهیه کننده: واحد پیمانکاری

Place for Raging Mattress
Submersible Installation

